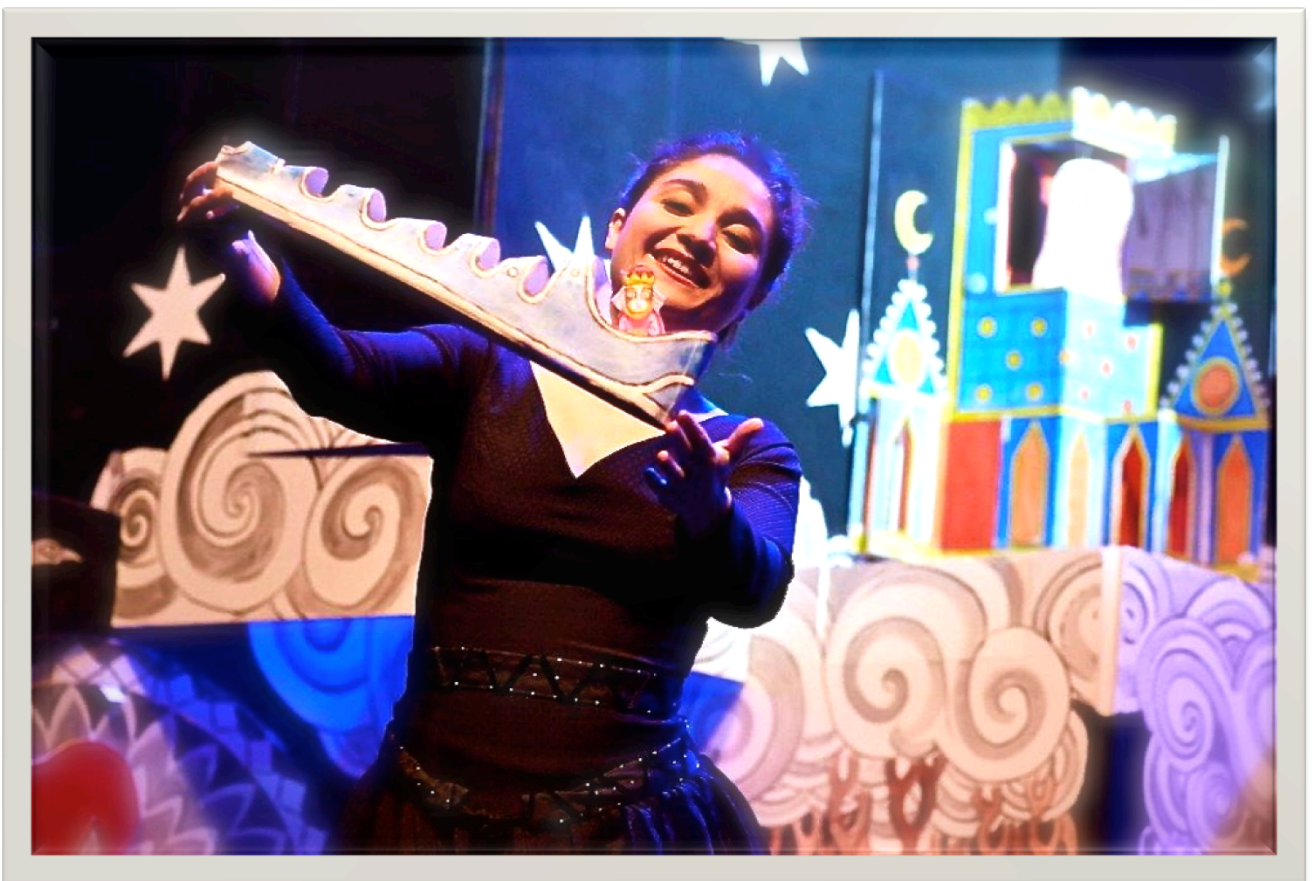


SPECTACLE MUSICAL POUR PETITS ET GRANDS PIEDS SUR UN CONTE MÉDIÉVAL

# BERTHE AU GRAND PIED



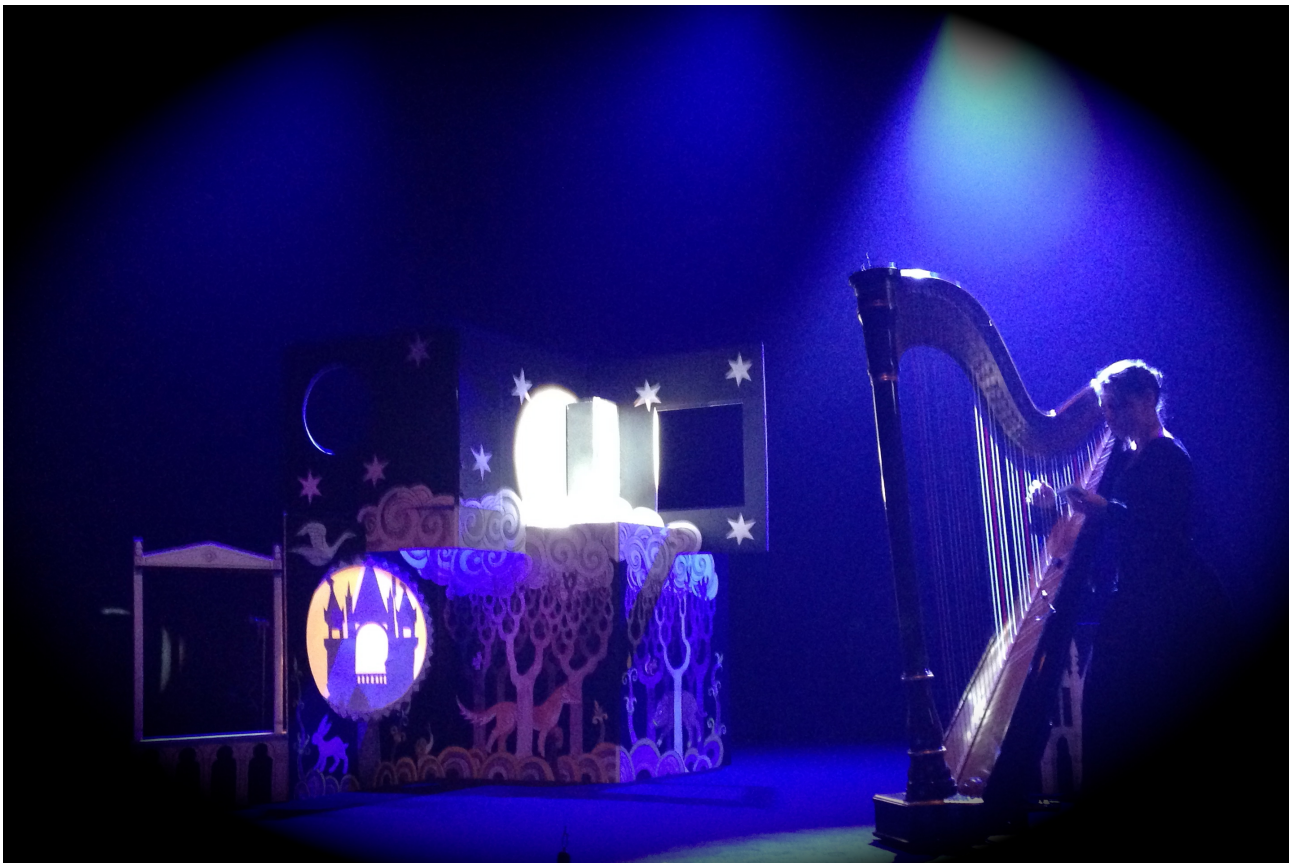
Une co-production Orphée-Théâtre(s) / Compagnie Joachim Expert / Les JMF /Pôle  
Culturel La Lucarne/ Partenaire de résidence : Imaginalia

# Berthe au grand pied

Le projet en quelques mots

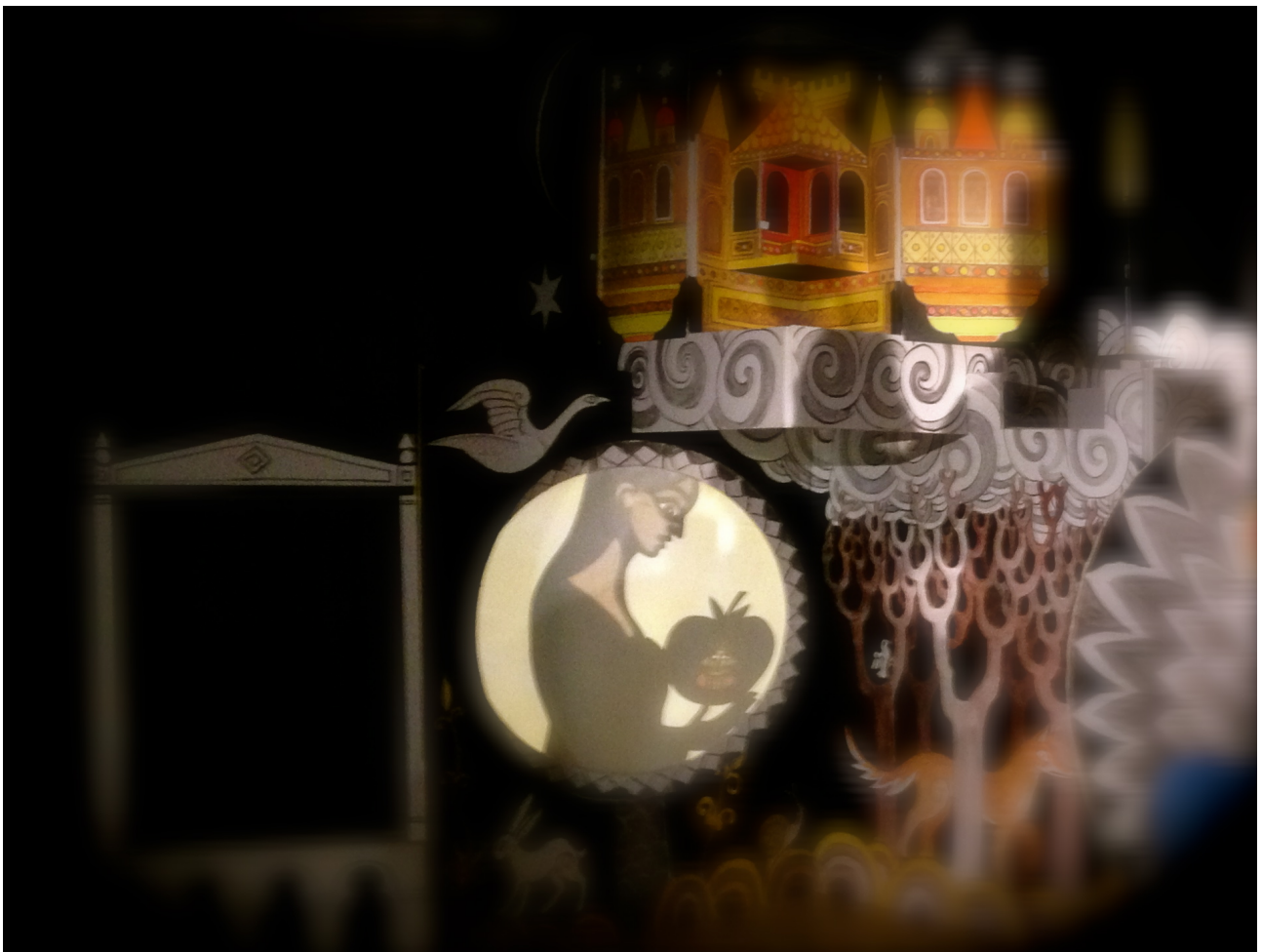
**Un conte musical ... un « opéra miniature »**

**Sur scène : une chanteuse lyrique et une harpiste, des marionnettes, un décor à transformation, et des objets contemporains ...**



**Une histoire basée sur la légende de Berthe au grand pied, qui était la mère de Charlemagne. Un conte sur le « double », l'identité, la jalousie, le sentiment d'infériorité... et bien d'autres thèmes ...**

**De la poésie, beaucoup d'humour, une « initiation » à la voix lyrique , mais aussi d'autres jeux pour la voix et l'instrument, des mélodies médiévales à la chanson et rythmes contemporains...**



**Un spectacle destiné au jeune public**

**(CE1 à CM2/ ...voire jusqu'à la 5<sup>e</sup> )**

**mais aussi au« tout public », à voir en famille...**

**Deux formats : un de 50 min (scolaires) et un d'1H15 (tout public)**



# Berthe au grand pied

Distribution



**Léa Sarfati** : chant / conte

**Mathilde Malenfant** : harpe / conte

---

L'équipe de création

Idée originale : **Mathilde Malenfant** et **Léa Sarfati**

Livret : **Etienne Mahieux** d'après Adenet le Roi

Musique : **Mathilde Malenfant** d'après Adam de la Halle et « Aucassin et Nicolette »

Création décors/marionnettes : **Damien Schoëvaërt**

Mise en scène : **Jean-Michel Fournereau**

Costumes : **Natacha Costechareire**

Création lumières : **Gilles Fournereau**

Création espace sonore : **Samuel Lévy-Micolini**



# Berthe au grand pied

## Le début de l'histoire...

Le roi de France s'appelle Pépin et il veut épouser la belle princesse de Hongrie : Berthe.

Pépin a un surnom. Parce qu'il est de petite taille, on l'appelle « Pépin le bref » mais ça ne l'empêche pas d'être le plus grand roi d'Europe.

Berthe aussi a un surnom : « Berthe au grand pied » parce qu'elle a un pied plus grand que l'autre.

Elle est quand même la plus belle princesse d'Europe, et la plus gentille.

Ils ne se sont encore jamais vus.

Berthe prend son cheval et voyage jusqu'en France pour se rendre au château de Pépin.

Sur la route elle rencontre Alista qui a les mêmes yeux que Berthe, les mêmes cheveux, la même taille... bref, on dirait deux sœurs jumelles.

La seule différence est qu'Alista a les deux pieds de la même longueur. Elles deviennent amies et Berthe emmène Alista avec elle pour le reste du voyage.

Mais en arrivant au château de Pépin, Alista redevient invisible.

Plus personne ne la regarde. Tout le monde n'a d'yeux que pour la nouvelle reine.

Alista décide alors de se servir de leur ressemblance pour prendre la place de Berthe ...



photo de répétition

# Berthe au grand pied

**Spectacle musical pour petits et grands pieds sur un conte médiéval**

A la manière des trouvères, troubadours et autres ménestrels,  
**Léa Sarfati** (voix) et **Mathilde Malenfant** (harpe) interprètent en musique  
le conte de Berthe au grand pied adapté pour les enfants.

De la même façon que le texte médiéval est ici conté en français  
contemporain,  
la musique a une saveur autant moderne que médiévale.

Grâce à la mise en scène de **Jean-Michel Fournereau**,  
à l'univers magique de **Damien Schoëvaërt**  
et les costumes de **Natacha Costechareire**,  
les enfants goûteront le conte et la musique  
entre Moyen-Âge, modernité, humour et rêverie.



# Berthe au grand pied

## Inspiration

Adenet le Roi s'inspira d'une ancienne chanson de geste pour écrire  
« Li Roumans de Berte aus grans piés » (1274).

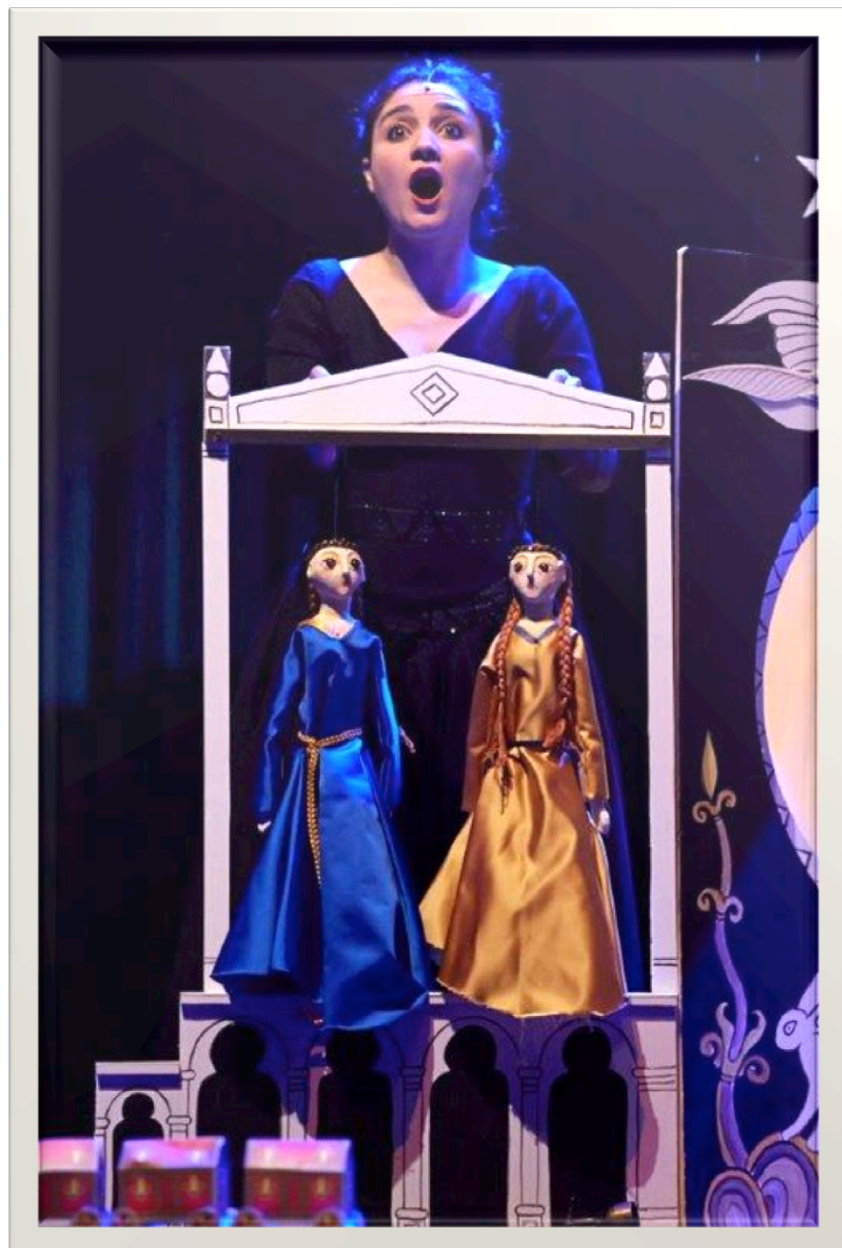
Berthe au grand pied est une légende concernant la mère de Charlemagne.

Berthe était la fille du comte de Laon.

Elle épousa Pépin le Bref en 749 et fut la mère de Carloman  
et de Charlemagne, né en 742, ce qui en ferait un enfant naturel légitimé.

Pourquoi est-il né avant leur mariage? :

il serait le fils d'une autre femme qui se serait faite passer pour Berthe.





## Léa SARFATI - Soprano

---



Après ses études au Conservatoire Supérieur de Paris, Léa Sarfati a étudié le chant avec Mirella Freni (obtention de la bourse au mérite Nicolai Ghiaurov), Jorge Chaminé et a été pensionnaire du CNIPAL en 2007-2008. Elle reçoit également les conseils et l'enthousiasme de grands artistes tels que Teresa Berganza, Grace Bumbry, Nathalie Dessay, Janine Reiss, etc.

Actuellement, elle se perfectionne auprès d'Elène Golgevit et de Claudine Hunault .

Elle est lauréate de plusieurs concours internationaux (2<sup>ème</sup> prix du concours international de Marmande, 2<sup>ème</sup> prix Marseille, UPMCF, prix ADAMI, CFPL, prix « jeune espoir » concours de Vivonne, etc.).

Elle est très vite engagée en soliste dans des opéras et festivals (Opéra Comique, Amphithéâtre Opéra Bastille, Grand Théâtre du Luxembourg, Opéra de Rennes, Opéra de Marseille, Théâtre Imperial de Compiègne, Festival de Menton, Arsenal de Metz, Théâtre de Monaco, Philharmonie de Berlin, Konzerthaus Berlin, Saarbrücken, Opéra de Stuttgart, Festival CIMA (Monte Argentario) et Maison Ricordi en Italie, des festivals en Pologne, Etats-Unis, Canada, etc...) dans des grands rôles lyriques (Mimi, Lauretta, Micaela, etc), d'opérettes et de créations contemporaines (Fushia dans « Gormenghast » I.Schmidt, ms : Andreas Baesler, dm : Koen Schoots, Ayal dans « Jérusalem Folies » de S. Alqoudsi ms : Stefan Fruh dm : J. Vanhoutte).

### Rôles et réalisations ces dernières années :

- Micaela au Konzerthaus de Berlin, en Pologne avec le Sibelius Orchester (dm. S.Dodds, ms. J. Aster).
- Des récitals d'airs romantiques allemands à La Philharmonie de Berlin (Grosser Saal) avec le Schönberg Orchester (dm. Stanley Dodds).
- Lauretta et la Ciesca dans Gianni Schicchi de Puccini dans différents théâtres et à l'Amphithéâtre de l'Opéra Bastille (ms. J.M. Fournereau).
- Fanny dans « La Cambiale di Matrimonio » de Rossini à Paris. (dm. M. Trautmann ms : M. Guyant)
- "Mélodrame dans un boudoir" créé et mis en scène pour elle par Gregory Cauvin. Spectacle joué plus de 50 fois dans toute l'Europe et repris à Paris au théâtre "Les feux de la Rampe" unanimement salué par la presse spécialisée.
- Remarquée par Eve Ruggieri, elle incarne Mimi dans la Bohème de Puccini à Aix En Provence et au festival "Musiques au cœur".
- La partie de soprano solo dans la 2<sup>ème</sup> Symphonie de Mahler à La Philharmonie de Berlin (dm : S. Dodds).
- Serpina dans « La Serva padrona » de Pergolèse au festival CIMA (Italie Monte Argentario) où elle est invitée régulièrement en récital.

- La voix dans « La boîte à joujoux » (Debussy/Mussorsky) avec l'ensemble Carpe Diem à La Côte-Saint-André (dm. J.P. Arnaud, ms : D. Schoëvaërt)
- Costanza dans « l'Isola disabitata » de Manuel Garcia à Nice (dm. D.Segond, ms. G. Cauvin).
- Minette dans "La chatte métamorphosée en femme" d'Offenbach à l'Opéra de Rennes (ms : JM Fournereau) et au Théâtre des Variétés de Monaco (ms : G. Cauvin, dm : L. Touche)

### **Et précédemment :**

- La protagoniste dans La petite renarde rusée (festival Opus), rôles de Leila et Marguerite (Opéra Brasov en Roumanie), L'heure espagnole (Doublure de Julia Migenes), La vie parisienne (Opéra Comique), l'île de Tulipatan, la Périchole, Porgy and Bess (avec le collectif Rendez-vous), Manon, La voix humaine, Le Téléphone, Geneviève de Brabant, etc. ainsi que de nombreux oratorio et récitals.
- Plusieurs récitals retransmis sur les ondes de France musique (Gaëlle Le Gallic), France Inter avec le pianiste Jeff Cohen (« C'est du classique, mais c'est pas grave » Sylvie chapellet), Festival des Ibériades (Salle Messiaen), radio Classique au théâtre Mogador (Olivier Bellamy), RFI, etc.

En 2005, elle crée le duo Lame Vocale avec le vibraphoniste Illya Amar. Leur spectacle autour de l'exil juif est alors joué de nombreuses fois de New York à Kaboul en passant par l'Europe.

### **Principaux projets 2013, 2014, 2015:**

- Pamina dans « La flûte enchantée » avec l'Ensemble Carpe Diem.
- Chloé (cover) de l'opéra « L'écume des jours » de E.Denisov à l'Opéra National de Stuttgart sous la direction de Sylvain Cambreling.
- Wendy de l'opéra « Peter Pan » de R.Ayres à l'Opéra National de Stuttgart (dm : Kluttig, ms : Hilbrich). Tournée prévue au Komisch Oper de Berlin et au Welsh National Opera (Royaume-Unis).
- La création du spectacle pour enfant « Berthe au grand pied » (M. Malenfant : harpe/composition D.Schoëvaërt : théâtre d'objets)
- La création du spectacle lyrique « J'adore mourir ». (ms et textes : Claudine Hunault, dm : Alexandra Cravero)
- Adèle dans « La Chauve Souris » de Strauss (dm Laurent Touche, ms : François Jacquet) Estivales de Brou .
- Petite Messe Solenne de Rossini (dm : Adam Vidovic)

[Léa Sarfati est représentée par l'agence Musicaglotz \(Daniel Lombard\) www.legsarfati.com](http://www.legsarfati.com)

## Mathilde MALENFANT - Harpiste, compositeur, arrangeur

---

Née en 1978 d'une famille de musiciens, elle pratique la musique depuis son plus jeune âge en commençant par le piano. A Grenoble puis à Lyon, elle étudie la harpe, l'écriture, l'analyse musicale, L'histoire de la musique, suit des formations d'orchestre et de musique de chambre. Elle étudie notamment avec A. Lodéon, P. O'Dette, le « Quatuor Debussy », W. Garçin, R. Evans, B. Guillermin, R. Germser. puis perfectionne son apprentissage de la harpe auprès d'Isabelle Moretti et Germaine Lorrenzini.



Elle s'est produite en concerto en France et en Autriche et a joué en orchestre sous la direction de Jérémy Rorher, Mark Minkovsky, André Lodéon, Guillaume Bourgone...

Elle a été la harpiste de plusieurs ensembles de musique classique, contemporaine ainsi que d'autres styles musicaux : « Trio Crunelle », « Sextuor mystique », « Opéra de Poche » d'Hervé Legrand, « young music project », « 3<sup>ème</sup> » (créations de jeunes compositeurs et musiques classique du monde), « 307<sup>ème</sup> nuit à Samarkand » (comédie musicale tous styles de musique), « Ensemble Op Cit » (classique et jazz), « Amélie les crayons » (chanson), « Alma » (standards jazz et chansons du monde), « Alchimie », d'un projet mêlant théâtre et musique sous la direction du comédien Abess Faraoun, de duos « flûte et harpe » (avec Jérôme Malenfant, Alexandre Nassan...) et « violon et harpe » (avec Sonia Coppey, Raphaëlle Pacault...) et plus récemment du « Carina Salvado Trio » (Fado portugais).

Elle est co-fondatrice de l'« Ensemble Mina / Collectif Alchimie » (rencontres entre les arts, duos, trios, 5tet avec harpe) et de « Rendez-Vous, Classique et Jazz » pour lesquels elle compose et arrange.

L'ensemble « Rendez-vous Classique & Jazz » a créé son 1<sup>er</sup> projet avec 17 musiciens en 2007. Les dernières productions de cet ensemble sont « Bach & le Jazz » (conception : M. Malenfant, arrangements : M. Malenfant & J. Expert, composition : J. Expert) et « Gershwin sous les étoiles », pour 8 musiciens, créé au festival de Labeaume en musiques, été 2013 (conception arrangements M. Malenfant & J. Expert).

Elle a également composé la musique du spectacle pour enfants « Berthe au grand pied » (avec Léa Sarfati: soprano / D.Schoëvaërt : théâtre d'objets) sur un conte médiéval.

Elle a enregistré pour le « Young music project » et « l'Opéra de poche » d'Hervé Legrand, « la porte plume » d'Amélie les crayons, « 307<sup>ème</sup> nuit à Samarkand » et participé à des bandes sons pour le musée des Beaux arts de Lyon, des courts métrages et vient de finir la musique du film « Cantal Versant Ouest » de Mayeul Schlagenhaut en collaboration avec Joachim Expert.

Elle se met au chant Jazz en 2009 et forme un duo avec J.Expert.

Actuellement elle fait partie d'un duo avec le flûtiste Jocelyn Aubrun, du quartet « Malenfant-Expert-Maradan'Sarron » avec piano, contrebasse et batterie jazz. Elle est également la pianiste du groupe de salsa « Mango Son »

Elle est professeur de harpe et de formation musicale depuis 15 ans. Ses compositions sont éditées aux éditions IN NOMINE.



## Etienne Mahieux - Auteur

---

Né en 1977, Etienne Mahieux commence le théâtre en conservatoire dès l'âge de 7 ans.

Parallèlement à sa formation d'auteur, acteur et metteur en scène, il mène des études de Lettres modernes dont il sort agrégé en 2001.



Trois de ses comédies ont été jouées :

- Le Sans-culotte, (mise en scène de Nicole Blanchard),
- Cassandra, (mise en scène de Nicole Blanchard),
- L'Alternance et ses heureux effets, (mise en scène de Nicole Blanchard, association E.T.E., C.M.A. Jean-Vilar, Champigny-sur-Marne),

Il a également écrit une trentaine d'œuvres théâtrales inédites.

Il a publié de nombreux articles dans la revue Jésus – Les Cahiers du Libre Avenir et fait partie du comité de rédaction de cette revue depuis 2008.

Dans le cadre de ses études il a assuré l'édition critique de « La Mort d'Achille » de Thomas Corneille, mémoire de maîtrise sous la direction de M. Georges Forestier

En tant qu'acteur il a été vu notamment dans :

- Rosmersholm d'Henrik Ibsen (mise en scène de Benedikte Andersson)
- Si ce n'est toi... (création collective, mise en scène de Benedikte Andersson, Compagnie Les Comédiens Parlants, création dans le cadre du colloque-festival « La scène de reconnaissance », Université Montpellier 3 / Théâtre La Vignette, reprise à Paris, Académie Stéphane Gildas)

En 1997 il crée En Bonne Compagnie, une troupe de théâtre amateur, accueillie par le C.M.A. Jean-Vilar (Champigny-sur-Marne) avec laquelle il joue et où il assume régulièrement le rôle de metteur en scène.

Au sein de cette troupe il a joué dans :

- Huis-clos de Jean-Paul Sartre (ms. de Frédéric Martin-Delvincourt),
- La Ronde d'Arthur Schnitzler (ms. de Frédéric Martin-Delvincourt)

Et mis en scène et joué dans:

- Antigone de Jean Anouilh (co-ms. de Julien Martin),
- On ne badine pas avec l'amour d'Alfred de Musset,
- Un mari idéal d'Oscar Wilde,
- L'Épreuve de Pierre de Marivaux,
- Meilleurs vœux de bonheur d'après Musset et Tchekhov

Cela fait 10 ans qu'il est invité avec la troupe En Bonne Compagnie au « festival Cour et Jardin » de Champigny-sur-Marne.

Etienne Mahieux est professeur de lettres modernes en lycée depuis 2001.

## Damien **SCHOËVAËRT-BROSSAULT** - Plasticien, graveur, biologiste

---

Par sa formation dans l'atelier familial de gravure, il expose ses œuvres aux salons de gravures contemporaines avec le groupe Graver Maintenant.

Il s'initie, en 1972, au jeu de la marionnette dans la troupe des Marionnettes Théâtrales de Vincennes (André Verdun), et fonde en 1981 avec Anne-Marie Courtot le Théâtre au Clair de Lune et réalise de nombreux spectacles de théâtre d'objets et de livres pop-up (Le livre du temps, la forêt bleue...) accompagnés musicalement par l'Ensemble Carpe Diem (Jean Pierre Arnault) 2E2M et présentés à bord de la Péniche Opéra - Compagnie Lyrique Nationale (Mireille Larroche), et de la cité de la musique.



Il réalise des objets marionnettiques pour le Théâtre sans toit (Pierre Blaise), « Les anges » présentés à l'Opéra Bastille, Pour la péniche Opéra (Zémir et Azor) présenté à l'opéra comique, pour l'ensemble k-Unik (Candice Alekan) à l'exposition «La naissance » du musée de l'homme, et l'exposition « Avant de naître » du Muséum d'Histoire Naturelle du Havres, Cité des sciences Paris, pour le musée de la Poste « au hasard du courrier » avec de le théâtre des Deux Sources (Isabelle Irène).

Membre du conseil artistique de Théâtre National d'Art Lyrique de la Péniche Opéra, il organise la programmation des rencontres art science, des croisière musicales avec les école de musique du val de Marne, des conférences lyriques à bord de la Péniche Opéra et Adélaïde.

## Jean-Michel FOURNEREAU – Metteur en scène, comédien, chanteur

---

Formé au Conservatoire National d'Art Dramatique de Rennes, puis à l'Ecole Nationale Supérieure d'Opéra de Mannheim, où il obtient son diplôme et une bourse de la Fondation Richard Wagner.

Il travaille pendant onze ans en Allemagne dans de nombreux théâtres ainsi que pour la radio et la télévision. Il revient en France en 1996 et est engagé pour le musical *Anges et démons*, à Radio France. Puis il est Scar et Pumbaa dans *Le Roi Lion* au Théâtre Mogador.

Parallèlement il enseigne au Conservatoire Supérieur de Paris, pour le Jeune Chœur de Paris, dirigé par Laurence Equilbey, et continue de chanter à Francfort, notamment aux côtés de Liliane Montevecchi au « Tigerpalast ».

Invité régulier des Opéras de Metz et de Rennes, il y a mis en scène et interprété de nombreux spectacles (d'Offenbach à Wagner), dernièrement *Mon bel inconnu* de Sacha Guitry.

Il est l'auteur d'une pièce de théâtre jouée au Théâtre National de Mannheim, d'un livret d'opéra (musique Pierrick Houdy) créé au festival des Tombées de la Nuit Rennes avec l'Orchestre de Bretagne, et adaptateur de nombreux auteurs.

Directeur artistique depuis 20 ans d'Orphée-Théâtre(s), une des premières compagnies à défendre toutes les formes de théâtre musical, il met en scène et interprète près de soixante spectacles (*L'homme de la Mancha*, *Un violon sur le toit*), le dernier (*Puccini avec marionnettes*) étant invité par l'Opéra Bastille.

En 2011 il est mis en scène par Jean-Louis Benoît (« *Le Freischütz* » Opéras de Toulon et de Saint-Etienne) puis par Vincent Vittoz (« *L'enlèvement au Sérail* » Opéra de Rennes, spectacle retransmis sur France 3). Il joue cent représentations de « *Rendez-vous* » aux côtés de Kad Merad et Laurent Lafitte au Théâtre de Paris.

Il a également créé et interprété de nombreux spectacles de cabaret, tourne en France et en Allemagne avec un récital Jacques Brel qui sera formidablement accueilli par la presse et le public, et crée également un spectacle d'humour musical « *Broadway Cab's* » qui tournera pendant 7 ans en France, Allemagne, Suisse, Autriche et Luxembourg. Un nouveau spectacle, créé avec le trio TRIWAP fêtera bientôt sa 100<sup>e</sup> représentation, dans des théâtres affichant complet.

En 2013/2014, Jean-Michel Fournereau devient artiste associé du Théâtre d'Auxerre et mettra en scène l'Ensemble AEDES, puis créera un spectacle Rossini commandé par Arsys Bourgoigne. Enfin, il mettra en scène *La Perichole* d'Offenbach pour l'Opéra de Rennes.





## Natacha COSTECHAREIRE – Costumière

---

Diplômée des Métiers d'Arts Costumier- Réalisateur et de l'ENSATT de Lyon dans les départements costumes et scénographie, Natacha Costechareire a créé et réalisé de nombreux costumes pour des spectacles théâtraux et musicaux :

« Rose » (Compagnie Cahin Caha, mise en scène Daniel Gulko), « Le vol du rempart » (Compagnie Mauvais coton), « Doggy blues » (Compagnie Rêve de singe), « Don Giovanni » et « La flûte enchantée » (Ensemble Carpe Diem, mise en scène Michael MAINO), « Allemagne - Brésil » (Le concert Impromptu), « Carrousel » (mise en scène Constance BIASOTTO, Cie Bazar palace), « Les portes du supermarché » (« Cabaret perché », mise en scène Vincent MARTINEZ/La fabrique des petites utopies), « Concerts » (Percussions Claviers de Lyon), « Je chante pour passer le temps » (mise en scène Joseph FIORAMANTE), « Réclame » (Cie Propos/Centre Social Mermoz, chorégraphie Denis PLASSARD), « Faire l'amour est une maladie mentale qui gaspille du temps et de l'énergie » (Théâtre les Ateliers, mise en scène Gilles CHAVASSIEUX), « Le russe blanc » et « Chair exquis » (Cie Chérid'amour), « Cabaret dissident » (Cie Bazar palace), « C'est ainsi (si cela vous semble) » (mise en scène Adolf SHAPIRO), « Dors mon petit enfant » (mise en scène Cléo LAIGRET), « Le pingouin, la moufle, l'intime » (Cie Turak Théâtre d'Objet, mise en scène Michel LAUBU).



Elle a également créé et réalisé des costumes pour le film « L'étoffe des songes », de Matthieu TUFFREAU et Eric MICHEL.

Elle a été assistante et à la réalisatrice de costumes pour « Don Quijote de la mancha » (mise en scène Adrian SCHVARZSTEIN), « L'odyssée » et « Les milles et une nuits » (Biennale du Fort de Bron, mise en scène André FORNIER, costumes Angelina HERRERO), « Macbeth », « Zingara », « Onegine intime », « Didon et Enée » et « Histoire du soldat » (Cie l'Opéra Théâtre, mise en scène André FORNIER, costumes Angelina HERRERO), « Phi-Phi » (mise en scène André FORNIER, costumes Angelina HERRERO), « En Ordre de Bataille » (Théâtre les Ateliers, mise en scène Gilles CHAVASSIEUX, costumes Jean-Jules BERTIN),

Elle a réalisé des costumes en atelier pour :

« La vie parisienne » (mise en scène et costumes Laurent PELLY, Opéra de Lyon), « Lily et Lily » (mise en scène Bernard ROZET, costumes Eric Chambon), « La dame de chez Maxim » (Biennale du Fort de Bron, mise en scène Bernard ROZET, costumes Eric Chambon), « Don Giovanni » (mise en scène Adrian NOBLE, costumes Deidre CLANSY, Opéra de Lyon), « Le joueur » (mise en scène Gregorz JARZYNA, Magdalena Maria MACIEJEWSKA, Opéra de Lyon), « La clémence de Titus » (mise en scène Georges LAVAUDANT, costumes Jean-Pierre VERGIER, Opéra de Lyon), « La dame de pique » (mise en scène Peter STEIN, costumes Anna Maria HEINREICH, Opéra de Lyon), « Roméo et Juliette » (mise en scène Isabelle JANIER, costumes Patrice CAUCHETIER, Espace des Arts), L'Atelier de costume Can Peris de Barcelone, « La Locandiera » (mise en scène Claudia STAVISKI, costumes Agostino CAVALCA, Théâtre les Célestins)

Elle a aussi travaillé sur : « Ha Ha » (Cie Maguy Marin, chorégraphie Maguy MARIN), « The tender land » (mise en scène Jean LACORNERIE, costumes Robin CHEMIN, Opéra de Lyon), « Amphitryon » (mise en scène Béatrice AVOINE et Didier VIDAL, costumes Eric Chambon), « Faites danser l'anatomie humaine » (ENSATT), « DéBaTailles » (Cie Propos, chorégraphie Denis PLASSARD, costumes Béatrice VERMANDE), « Trois contes » (Percussions Claviers de Lyon), « Shopping and Fucking » (Théâtre les Ateliers, mise en scène Simon DELETANG, costumes Odrée CHAMINADE) « Le cas Quichotte » (Cie Lucathéâtre, mise en scène Laurent VERCELETTI, costumes Charles RIOS).

## CONTACT



site : [www.orphée-theatres.com](http://www.orphée-theatres.com)

(le site -en construction- sera opérationnel début février)

Jean-Michel Fournereau – directeur artistique

[jeanmichelfournereau@yahoo.fr](mailto:jeanmichelfournereau@yahoo.fr)

06 18 45 60 28