

Mmmiel

Création 2014-15

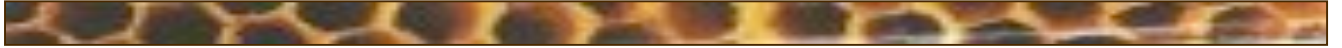
Hanoumat Cie



Brigitte Davy

Christophe Traineau

Production : Association Va et Viens



Genèse et propos

L'origine de cette création vient du souhait de nous mettre en jeu différemment dans notre rapport au public, le jeune public et le public familial, que nous avons maintenant le plaisir de côtoyer depuis 14 saisons.

Nous voulons créer un environnement scénique et un accueil qui permette de vivre un autre processus relationnel, un autre espace de jeu.

Nous avons donc envisagé un espace de type circulaire que nous partagerons avec le public : un espace scénique central autour duquel celui-ci s'installera, un espace entouré où nous nous sentirons invités, à l'intérieur.

Nous, danseurs et manipulateurs, nous serons au centre, visibles de toute part, et peut-être étendrons-nous notre présence à l'extérieur de cet espace, autour.

Ce dispositif permettra un autre contact, plus sensitif, plus impliquant, pour nous mais également pour le public, dans une proximité à l'autre.

Ce choix d'espace nous a posé la question de l'environnement au sens large du terme. Un environnement choisi pour recevoir le public, pour donner un spectacle, mais pour quelle proposition ?

Dans notre vie d'artiste, de public, de citoyen impliqués dans l'histoire du monde, quelle parallèle pouvons-nous faire entre cette question d'environnement scénique et d'environnement au sens premier du terme, en lien avec l'actualité de notre planète Terre et à son avenir ?

Comment cet environnement de spectacle proposant un espace « à l'intérieur », assez réduit, contenant un grand nombre de personnes en même temps dans une proximité (public et artistes)... fait-il écho pour nous aujourd'hui ?

Nous avons assez rapidement fait un rapprochement avec l'environnement de la ruche et le monde des abeilles.

Nous avons visualisé cette petite société organisée, structurée, architecturée et très sensitive, vivant l'intérieur et l'extérieur, et ce, depuis des millénaires : la société des abeilles. Et ceci dans le but presque unique de fabriquer cette matière particulière qu'est le miel, tout en permettant par la pollinisation la reproduction de la vie des arbres et plantes à fleurs.

Ceci a généré pour nous un intérêt évident en terme de source de recherche créative tant autour du mouvement, de la matière et de la scénographie que d'un vécu sensitif dans une relation à nos 5 sens, et donc très en relation avec un public d'enfants.

De plus, cela croise la question très actuelle, engageante, reliée à l'avenir de l'humanité concernant le devenir des abeilles et leur disparition progressive depuis quelques années...

Dès lors, du fait de cette proposition, dans cette nouvelle configuration intimiste, nous avons eu envie de nous rapprocher des plus petits : les enfants dès 2 ans et, bien sûr, les adultes accompagnants.

Notre démarche

Après quelques temps de recherches en studio pendant la saison 2012-2013, nous travaillons en résidences de création dans la configuration du spectacle cette saison 2013-14 pour une création à l'automne 2014.

Des points d'appui

Différents points d'appui viennent nourrir notre recherche artistique :

La mise en jeu des oppositions fragilité /puissance, parallèlement aux notions d'unicité /multiplicité

Le rapport intérieur-extérieur

Le travail sur les matières : la matière épaisse (miel), la matière volatile (pollen), la matière de l'air (vol, ventilation, suspension/chute)

La matière sonore liée au mouvement (vrombissement, frétillement, éclats)

L'orientation, la direction, La trajectoire

La communication, la transmission

Une scénographie

Des éléments inscrits dans ce monde de la ruche et des abeilles orientent nos choix :

- **le rapport à l'espace intérieur** (la ruche : espace limité, organisé) **et au monde extérieur** (le dehors, l'espace infini, la nature),
- la forme alvéolaire : **l'alvéole** telle qu'elle existe dans une ruche.
- **les couleurs déclinant l'ocre, le jaune, le doré** pour l'intérieur, mais aussi les couleurs atténuées liées à la vision de l'abeille.



L'espace public et jeu :

Le **public**, représentant le monde humain, **vient de l'extérieur et entre à l'intérieur**, dans un espace englobant.

Un **court parcours** l'amenant vers l'intérieur lui sera proposé. Les enfants marcheront sans chaussures suivant un chemin les amenant dans l'espace de jeu.

Le **public** sera accueilli dans une structure à dix côtés, formant **un décagone rappelant par sa forme angulaire l'alvéole**, 2 accès à cet espace dont un pour le public.

A l'intérieur, des **coussins** sur lesquels pourront s'asseoir les enfants, sur une profondeur d'1m50 tout autour de la structure, laissant un espace de jeu central de 6m de diamètre environ pour les danseurs-manipulateurs.

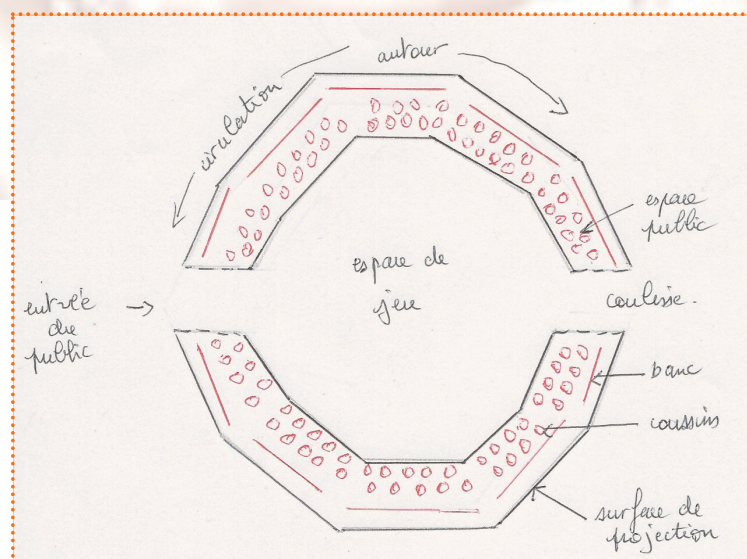
Des petits bancs apportés par la compagnie et installés le long de la structure permettront au public de s'installer sur plusieurs niveaux, notamment pour les accompagnateurs.

Les danseurs-manipulateurs jouent **au centre** de cet espace, peuvent aussi **sortir autour** de la structure = à l'extérieur de la ruche.

La structure en tissus « autour » :

Cette structure permet la **séparation entre l'intérieur et l'extérieur, elle est surface de projection**, elle limite et intègre la surface de jeu des danseurs-manipulateurs.

La structure entourant le public, haute de 3 m environ, est réalisée avec des tissus ocres suspendus de haut en bas, permettant de **projeter des images tout autour**. C'est une **surface de projection** sur 1m50 de haut permettant à chacun **de voir et ressentir** par des projections **d'images animées macroscopiques** d'éléments du **monde extérieur** vers lequel les abeilles vont et viennent (fleurs en macro, soleil...), mais aussi **des images démultipliées** donnant la **notion de quantité, de répétition, de reproduction** (d'éléments, d'actions des abeilles). L'idée ici est de donner à ressentir l'échelle de temps, d'espace, de nombre dans ce petit monde très organisé.



Nos matières de travail

**La chorégraphie,
La manipulation d'objets,
Le son
La lumière, la projection vidéo**

Nous sommes danseurs, nous utiliserons le mouvement dans un espace réduit de 6 m de diamètre, ainsi que la hauteur, l'extérieur...

Nous créerons sachant que chacun des spectateurs nous voit suivant son point de vue, nous sommes visibles entièrement mais différemment en même temps par tous.

Nous serons 2 danseurs (un danseur et une danseuse), nous développerons des formes de solo, duo, la démultiplication de personnes, de mouvements se faisant par un travail de projection vidéo.

Nous poursuivons notre travail de recherche avec l'objet :

- **De la boule à la bille : des sphères de différents diamètres** très légères, teintées dans les nuances allant du jaune au rouge, seront les volumes utilisés et déclinés pour représenter les éléments concernant la ruche : ruche, abeille, larve, pollen, fleur... Tour à tour déplacées, portées, posées, suspendues, en vol...

- **Les matières :**

▫ **L'air et le vent** : Le papier de soie servira au travail autour de l'aile, du vol et de l'air.

Papier manipulé, froissé, déplié, vibrant. Petite aile, aile géante, volume essaim.

Petites machineries autour du vol, de la suspension, de la propulsion, de la chute

▫ **Les liquides** : l'eau pour représenter un liquide transvasé tel que le nectar. Ou encore la texture épaisse du miel - matière physique et gustative- qui sera exploitée en direct sur scène et proposée à la dégustation en fin de spectacle...

- **L'ouïe et donc le son** sont pour nous des « éléments de décors » essentiels.

Une création sonore accompagne le spectacle, rythmée par des temps de silence, et par des moments joués en direct par les danseurs. Elle s'inspire des sons naturels de la ruche, du chant des abeilles (reine des abeilles), des vrombissements divers... Elle s'inspire du mouvement des danseurs, elle est créée sur mesure telle un costume.

C'est une bande son enregistrée et diffusée.

Elle est donc articulée avec des passages sonores et musicaux joués en direct par les danseurs. Les danseurs sont aussi **créateurs de sons: sons de voix s'inspirant des sons des abeilles, jeux et partition rythmique associant le mouvement et la voix**, mais aussi partition musicale à partir des objets tels que le papier de soie (parallèle avec l'aile en vibration) et la demi-sphère devenue instrument de percussion.

- **La lumière accompagne notre parcours**, elle est différente pour représenter l'intérieur et l'extérieur.

Pour représenter l'intérieur : une ambiance lumineuse feutrée, mais aussi un travail sur la vision particulière des abeilles (plus sombre), sur le rapport aux rayons du soleil, sur l'utilisation par les abeilles d'autres capteurs que la vision pour vivre le monde ...

Pour la représentation de l'extérieur, la **projection vidéo** sur la structure autour du public, en **dessin d'animation** : parcours de la danse des abeilles, champ fleuri, corolles de fleurs géantes, bordure de pot de miel...

Elle pourra être croisée avec la matière en mouvement dans l'espace central et projetée sur le corps des danseurs

Des pistes de travail, un synopsis



Le chant de la reine

Majestueuse, fantaisiste, essentielle, la reine, immense, tourne lentement sur elle-même et un chant ancestral naît du profond de ses entrailles

Un, deux, mille œufs pour mille abeilles...

Fragiles, multiples, similaires... portés, triés, placés, rangés avec délicatesse, choyés dans leur unicité
Le Aca des œufs

A l'intérieur, les insectes

A l'intérieur, les ouvrières

A l'intérieur, le vrombissement, le mouvement précis répété et transmis inlassablement (danse et partition sonore, vers une danse répétitive millimétrée !)
A l'intérieur la proximité, duo de contact dans l'obscurité, utilisons nos autres sens !

L'aile, le vol, l'air

Le frémissement de l'aile naissante, fragile membrane
Petite aile qui se déploie, sonore, hésitante et pourtant déjà puissante, rapide et précise

Une aile qui suspend l'air

Une grande aile pour un grand vol au milieu, autour, au-dessus des têtes,
Espace étiré...
Sensation de l'air

Une aile géante, voile dépliée, enveloppant l'air,
pour se replier en essaim ondulant au gré de l'espace

(Duo pour papier de soie et 3 sphères percussives, duo musical et visuel de danse et d'objet)

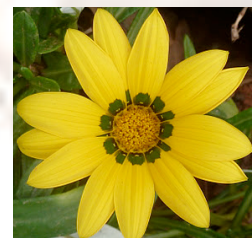
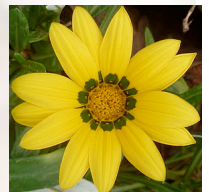
Oh ! une abeille en solitaire flottant sur un souffle d'air

Le champ fleuri

Dehors, danse jubilatoire du vol au milieu d'un champ fleuri !
Suspendre le vol pour mieux choisir, choisir sa fleur pour se poser.

Autour, partout, dans l'espace, sur ma peau : le pollen

Chut, la chute... Et si ce monde était menacé...
Sensation fugitive du danger
Chute des fleurs, chute des corps



Le soleil, la lumière

Attirés par les rayons du soleil, dessus, dessous, autour, vers...le soleil
Parcours tactile du soleil
Soleil volume, soleil lenteur, soleil douceur

Mmmm, du miel

Une goutte de miel sur ma main, sur ta joue, sur ma langue
une goutte de miel, épaisse, liquide... chute, glisse, se noie au milieu d'autres gouttes
Jeu de matière, jeu de peau, sensuellement ludique ...

Une question écologique, une question collective



Les abeilles sont un maillon essentiel à la survie de la planète. Aujourd'hui, un quart de cette population a disparu, ceci étant lié à l'utilisation intensive de pesticides destructeurs pour l'abeille. L'avenir de la planète et de la survie de l'homme est en jeu.

« La manière dont l'humanité gère ses actifs naturels, notamment ceux qui touchent aux populations de pollinisateurs, définira en partie notre avenir collectif au cours du 21^{ème} siècle. Le fait est que sur les 100 espèces végétales qui fournissent 90 % de la production alimentaire dans le monde, plus de 70 sont pollinisées par les abeilles ». Propos du groupe Pollinis- Décembre 2012

C'est ici l'occasion de porter au regard du public - jeune public et public familial- un sujet d'actualité, et pour nous, de mener un acte artistique engagé pour générer un questionnement, une dynamique de changement pour envisager autrement l'avenir de notre planète.

Avant et après le spectacle :

Un espace avec des livres et ouvrages autour de la thématique du spectacle sera proposé en libre accès aux enfants.

Pour entrer dans l'espace du spectacle :

Une attention particulière dans l'accueil des enfants et accompagnants permettra de situer le contexte de cette création. Un court parcours permettra à chaque spectateur de se recentrer pour aller vers le spectacle.

A la sortie du spectacle :

L'enfant, accompagné, pourra déguster du miel

Des extensions possibles sur ce sujet :

La structure accueillant le spectacle peut s'engager dans un programme plus complet : Un processus d'accompagnement du spectateur par la mise en place d'une conférence sur la thématique de l'abeille, de la pollinisation et de la reproduction des plantes pour les enfants, la venue d'un apiculteur, la visite d'une ferme pédagogique...

Notons que la compagnie se situe dans une démarche de respect écologique depuis sa création.

Les éléments de décors et de lumière sont utilisés pour plusieurs spectacles, ils sont recyclés pour une nouvelle création.

Nos spectacles sont de faibles « mangeurs » d'électricité puisque nous nous branchons sur un courant 16 ampères (utilisation de petites sources lumineuses).

Les matières choisies pour les scénographies sont essentiellement autour de tissus, de matières pliables, ce qui nous permet de véhiculer le tout dans une grande voiture et d'avoir un moindre coût de déplacement tout en ayant une plus faible émission de CO2 dans les transports.

Le Public :

Un spectacle de 35 minutes pour les enfants de 2 à 6 ans et pour le tout public familial :

- **2 à 3 ans** : séances spéciales petites enfance (crèches, réseaux d'assistantes maternelles....) **60 personnes**, accompagnants compris
- **3 à 6 ans** : séances maternelles **90 personnes**, accompagnants compris
- **tout public à partir de 2 ans** : **90 personnes**.

L'équipe de création

Chorégraphie, scénographie et technique :

Brigitte Davy et Christophe Traineau

Interprètes :

Brigitte Davy
Christophe Traineau

Création musicale : **Vincent Drouin**

Création vidéo : **Fabrice Guéno**

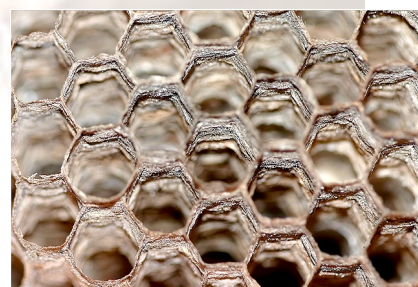
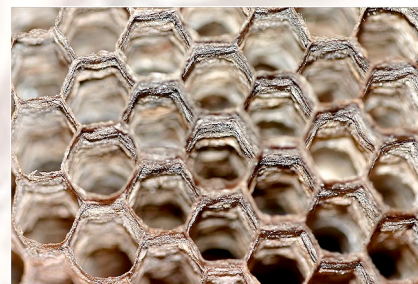
Regards extérieurs :

Manipulation objets : **Pascal Vergnault**
(Théâtre pour 2 mains, Nantes)

Mouvement : **Carole Bonneau** (Cie Ostéorock, 49)

Aide à la création lumière : **Philippe Bernard**

Suivi du projet, chargée de production : **Valérie Oger**



La technique

Nous souhaitons garder notre indépendance technique lumière établie lors des précédentes créations, cette proposition de spectacle autonome où les danseurs et musiciens sont aussi techniciens sur scène, s'impliquant totalement dans le tout du spectacle.

Nous défendons aussi cette formule pour intervenir en tout lieu, et permettre l'accès à la danse contemporaine à un public varié.

Les danseurs /musiciens assurent le montage et le démontage (accompagnés de 2 techniciens des lieux d'accueil). Ils réalisent la technique lumière pendant le spectacle.

La technique lumière est apportée par la compagnie.

Nous nous branchons sur une faible source d'énergie électrique (16 ampères).

La technique son est fournie et gérée par l'organisateur : platine, table de mixage et retours scène

Le matériel de scénographie et de technique se range dans un seul grand véhicule de type camionnette.

Le calendrier

SORTIE DU SPECTACLE EN **octobre 2014**

☐ Saison 2012-13 :

Temps de laboratoires de création en studio :

10 au 12 décembre 2012 / 29 avril au 3 mai 2013 / 27 mai au 31 mai 2013

☐ Temps de résidence sur la saison 2013-2014 12 semaines réparties sur la saison :

sept-13	déc-13	janv-14	févr-14	mars-14	avr-14	juin-14	août-14	sept-14
1	1 ANGERS	1	1	1	1	1	1	1 SAINT BARTHÉLEMY
2 ORVAULT	2 CNDC	2	2	2	2	2	2	2 THV
3 Théâtre	3	3	3	3	3	3	3	3
4 La Gobinière	4	4	4	4	4	4	4	4
5	5	5	5	5	5	5	5	5
6	6	6 ANGERS	6	6	6	6	6	6
7	7	7 Jean Vilar	7	7	7	7	7	7
8	8	8	8	8	8	8	8	8
9	9	9	9	9	9	9	9	9
10	10	10	10 NANTES	10 SAINT BARTHÉLEMY	10	10	10	10
11	11	11	11 ONYX	11 THV	11	11	11	11
12	12	12	12	12	12	12	12	12
13	13	13	13	13	13	13	13	13
14	14	14	14	14	14 SAINT AVÉ	14	14	14
15	15	15	15	15	15 Le Dôme	15	15	15
16	16	16	16	16	16	16	16	16
17	17	17	17	17	17	17	17	17
18	18	18	18	18	18	18	18 ANGERS	18
19	19	19	19	19	19	19	19 CNDC	19
20	20	20	20	20	20	20	20	20
21	21	21	21	21	21	21	21	21
22	22	22	22	22	22	22	22	22
23	23 CHOLET	23	23	23	23	23 JOUÉ LES TOURS	23	23
24	24 Jardin de Verre	24	24	24	24	24 Espace Malraux	24	24
25	25	25	25	25	25	25	25 ANGERS	25
26	26	26	26	26	26	26	26 CNDC	26
27	27	27	27	27	27	27	27	27
28	28	28	28	28	28	28	28	28
29	29	29	29	29	29	29	29	29
30	30	30	30	30	30	30	30	30
	31	31	31	31		31	31	



Contacts **partenaires** en cours

Structures partenaires en coproduction :

- Le Dôme – St Avé (56)

Structures partenaires en résidence et/ou préachat :

- THV - Saint Barthélémy (49)
- Théâtre La Gobinière – Orvault (44)
- Onyx – St Herblain (44)
- Espace Malraux – Joué les Tours (37)
- Centre culturel Jean Vilar - Angers (49)
- Le CNDC – Angers (49)
- Jardin de Verre – Cholet (49)

Structures partenaires en préachat :

- Théâtre Quartier Libre – Ancenis (44)
- Le Carré, scène nationale de Château-Gontier
- Le Théâtre des Dames - Les Ponts de Cé (49)
- Le Préambule – Ligné (44)
- Festival Prom'nons-nous – Sarzeau (56)
- Ligue de l'enseignement de la Mayenne (FAL53)- Laval (53)
- Scène de Pays dans les Mauges (49)
- Espace Henri Salvador – Coulaines (72)
- Le Kiosque – Mayenne (53)
- Le Quatrain – Haute Goulaine (44)
- Espace culturel Capellia – La Chapelle sur Erdre (44)
- La Fabrique – Guéret (23)

Nous contacter

HANOUMAT CIE

Brigitte DAVY

TEL : 06.21.62.86.04 – 02.41.81.00.82

Mail : brigitte.davy@hanoumat.com

Christophe TRINEAU

TEL : 06.16.53.87.33

Mail : christophe.traineau@free.fr

Valérie OGER

CHARGEE DE PRODUCTION

TEL : 02.41.39.78.50

Mail : administration@hanoumat.com

ASSOCIATION VA ET VIENS

3 boulevard Daviers

49100 ANGERS

