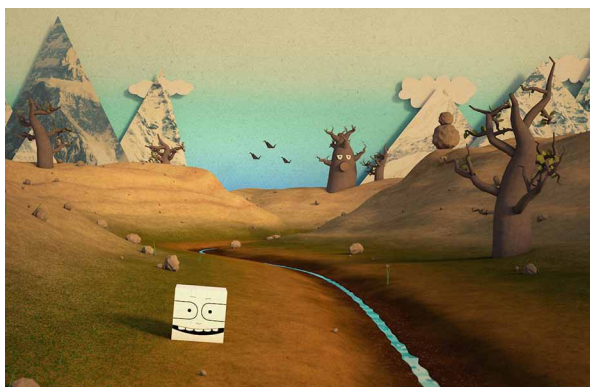


RICK LE CUBE ET LES MYSTERES DU TEMPS

par Sati



Concert / Road-movie audiovisuel

Tout public à partir de 5 ans
Création mars 2014

L'Armada Productions

1, rue de la Conterie
BP 37604
35176 Chartres de Bretagne Cedex
02 99 54 32 02
www.armada-productions.com

Diffusion / Marina
marina@armada-productions.com

p. 3	Introduction
p. 4	Retour sur <i>L'Odysée de Rick le Cube</i>
p. 5	Présentation de l'équipe
p. 8	Note d'intention
p. 11	Dates passées
p. 12	L'Armada Productions / Contacts

SOMMAIRE

LES PARTENAIRES

Coproductions :

L'Armada Productions, Rennes (35)
Association Electroni[k], Rennes (35)
Stereolux, Nantes (44)
Association MAPL, Lorient (56)
Quai des Rêves, Scène de Territoire de Lamballe (22)

Partenariats :

Le Volume, Vern-sur-Seiche (35)
L'Antipode MJC, Rennes (35)
L'Estran, Guidel (56)
Le Grand Pré, Langueux (22)
La Carène, Brest (29)

Cette création est soutenue par :

- DRAC Bretagne
- Conseil Régional de Bretagne
- Rennes Métropole
- Ville de Rennes

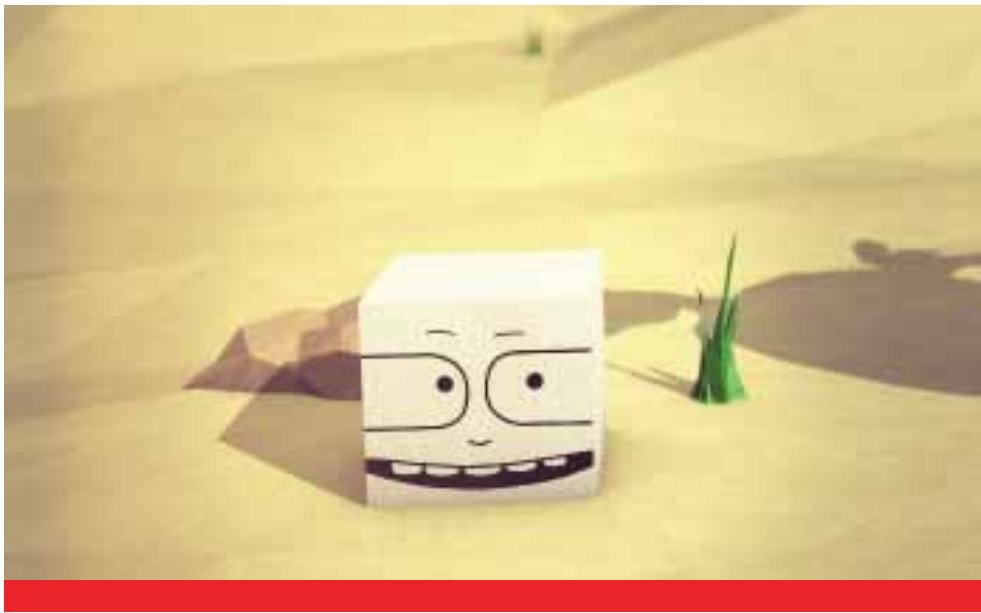
L'Armada Productions est une structure conventionnée par la Région Bretagne

RICK LE CUBE ET LES MYSTERES DU TEMPS

Introduction

Au gré des voyages effectués depuis la première représentation du spectacle *L'Odysée de Rick le Cube* au festival Marmaille et au festival Electroni[k] en octobre 2009, l'équipe de SATI et le public se sont attachés à Rick, ce petit oeuf cubique, simple et souriant.

Sur la route qui les a menés à plus de 200 représentations, Erwan, Jesse et Jacques-Yves ont composé les bases de nouvelles péripéties de leur personnage fétiche.



Rick le Cube nous réembarque dans ses aventures, cette fois-ci à la quête du temps.

Au travers de ce concert/road-trip audiovisuel, l'équipe de Sati séduit par son univers singulier, ses musiques acoustiques, électroniques, ses bruitages et ses procédés technologiques.

Artistes et public se retrouvent dans une même «bulle» où l'imaginaire et le réel se mélangent. Un spectacle propice aux sensations et aux émotions.

Plus de 200 représentations de *L'Odyssée de Rick le Cube* ont été effectuées à travers toute la France et à l'étranger. Les lieux ou structures ayant accueillis le spectacle sont autant de SMAC (Scène de Musiques Actuelles), de festivals jeune public, de musiques actuelles, d'art numérique ou visuel que des services culturels et des associations.

Nous pouvons notamment citer leur passage (liste non exhaustive) :

- aux Bains numériques à Enghien-les-Bains,
- à Electricity à Reims,
- à VisionSonic à Créteil,
- à Festimôme à Saint-Etienne,
- à Mon Mouton est un Lion à Saverne,
- à Nordik Impakt à Caen,
- à La Nuit Blanche à Metz,
- aux Trans Musicales à Rennes,
- au festival Théâtre à Tout Âge organisé par le Très Tôt Théâtre dans le Finistère,
- à Marmaille en Fugue dans les communes de l'agglomération rennaise,
- à Parizone@Dream, Gaîté lyrique à Paris,
- à Chorus des Hautes-Seine à Nanterre et Bois-Colombes,
- au Cube à Issy-les-Moulineaux,
- à l'Antipode MJC à Rennes,
- à la Gare Saint-Sauveur à Lille,
- à la Carène à Brest,
- à l'Olympic à Nantes,
- à l'Ouvre Boîte à Beauvais,
- à l'Autre Canal à Nancy,
- au Brise Glace à Annecy,
- à l'Épicerie Moderne à Feyzin,
- à El Mediator à Perpignan,
- au Carré d'Argent à Ponchâteau,
- au File 7 à Magny-le-Hongre,
- au Lux, Scène Nationale de Valence,
- à la Scène Nationale 61 à Alençon.

Le spectacle s'est également exporté hors des frontières françaises : en Pologne au MAJ Music Festival, en Hollande au STRP festival et à l'île Maurice au centre culturel François Baudelaire.

LES PARTENAIRES

Coproductions :

L'Armada Productions, Rennes (35)
Centre Culturel Le Grand Pré, Langueux (22)
Le Forum, Nivillac (56)

Partenariats :

Théâtre Lillico / Festival Marmaille, Rennes (35)
L'Antipode, Rennes (35)
Festival Electroni[k], Rennes (35)
Centre Culturel Le Volume, Vern sur Seiche (35)

Jesse LUCAS

Jesse Lucas élabore des créations singulières dans lesquelles le public tient une place prépondérante. Son travail s'appuie sur notre besoin de déceler des liens entre l'image et le son. Par ce biais, il encourage l'imagination et nous invite dans un univers onirique qu'il tient à rendre à la fois riche et accessible.

La notion de voyage est souvent au cœur de ses projets, comme la traversée du monde surréaliste de « Inside the Black Box ». Dans ce spectacle, Jesse Lucas est accompagné du plasticien/vidéaste Yroyto et du musicien Erwan Raguenes avec lequel il forme le duo SATI. Ce duo est aussi à l'origine du road movie audiovisuel « L'Odyssée de Rick le Cube ». Ce spectacle destiné au jeune public est une épopée graphique et musicale hors norme qui réinvente le format du ciné-concert à l'ère numérique.

Jesse Lucas a su développer des compétences dans divers domaines de la création audiovisuelle. Son parcours d'autodidacte et ses inspirations éclectiques l'ont poussé à s'essayer à de nombreuses techniques. Aujourd'hui son univers graphique marie photographie, création 3D et prise de vue réelle.

Il utilise également la programmation pour s'ouvrir à de nouveaux horizons et pour créer des dispositifs originaux pour le spectacle. Ses recherches prennent aussi la forme d'installations interactives telles que la borne de création de film d'animation « Akuery » en 2011 ou son univers en recherche d'équilibre « Difluxe » en 2012.

Sa production se destine le plus souvent à la scène. Cependant, il réalise en 2009 la bande-annonce du festival Visionsonic et l'année suivante un court-métrage sur l'architecture de Rennes Métropole.

Sa carrière, notamment grâce au projet « Olli & the Bollywood Orchestra » pour lequel il crée l'univers visuel, lui a permis de jouer sur de nombreuses scènes du réseau français et international. Aujourd'hui accompagné d'un collectif d'artistes, il cherche à mettre cette expérience au service des autres dans le label de diffusion et de production AVoka. Ce label a pour but de promouvoir des installations et des spectacles audiovisuels originaux.



Erwan RAGUENES

Erwan Raguenes façonne des univers sonores en privilégiant leur lien à l'image. Multi-instrumentiste passionné par les synthétiseurs analogiques et les machines en tout genre, il écrit une musique aux teintes plutôt électroniques, bien qu'il utilise plusieurs instruments acoustiques dans ses compositions. Il aime manipuler également les sons concrets pour étoffer sa création, afin de parvenir à une alchimie toujours au service de l'émotion et des ambiances visuelles.

Le public a pu découvrir une facette de son univers à travers la musique ambiante et poétique de « Inside the Black Box », spectacle entre le concert et le cinéma d'objets, réalisé en collaboration avec le plasticien/vidéaste Yroyto et le vidéaste Jesse Lucas. Il forme avec ce dernier le duo SATI, également à l'origine du spectacle « L'Odyssée de Rick le cube ».

Dans ce voyage extraordinaire visuel et musical, où la musique évolue de l'acoustique à l'électronique, Erwan Raguenes réalise aussi les bruitages sur scène à la manière des bruiteurs des studios de cinéma.

À travers ces différents projets, Erwan Raguenes a joué sur de nombreuses scènes du réseau national et international. Depuis sa formation classique dans la classe du concertiste Eric Davoust, il se plaît à retravailler l'expression instrumentale au piano, par exemple avec le projet « Contréo » en compagnie du chanteur Ollivier Leroy, de l'ensemble instrumental Jean-Philippe Goude, et de l'Orchestre de Bretagne en 2010.

Bien que son travail soit principalement dédié au spectacle vivant, il a également composé des bandes-son pour la bande-annonce du festival Visionsonic en 2009 et pour un court-métrage sur l'architecture de Rennes Métropole l'année suivante.

Aujourd'hui, il continue de développer sa musique et ses créations sonores en lien avec l'image. Il s'attache également à développer les projets audiovisuels d'autres artistes à travers le label de production et de diffusion Avoka qui a pour but de promouvoir des spectacles audiovisuels originaux.



Jacques-Yves LAFONTAINE

Jacques-Yves Lafontaine a toujours mené de front plusieurs activités tant du côté artistique que technique. Son domaine est l'audiovisuel au sens large. Il navigue donc de la musique à l'image, en passant par la prise de son, de vue, le montage, le mixage, la mise en scène, la réalisation, etc... Il intervient autant en spectacle vivant que sur des supports enregistrés. Il a su conserver cette polyvalence tout en se spécialisant dans la sonorisation.

Les différents projets sur lesquels Jacques-Yves Lafontaine a travaillé en France et ailleurs l'ont amené à découvrir une multitude d'instruments, à affiner ses techniques de prise de son et lui ont permis de tisser une solide expérience en diffusion sonore et notamment sur la multidiffusion en spectacle vivant.

Dès que les moyens le permettent et que le propos est cohérent, il essaie de mettre ces dispositifs en oeuvre afin de créer un son «englobant», où le public ne «subit» plus la façade mais se trouve immergé dans la proposition venant de la scène, créant des espaces sonores distincts dans lesquels plonge l'oreille.

Jacques-Yves Lafontaine collabore actuellement régulièrement avec le Label Caravan, L'Armada Productions, la Compagnie Hirundo Rustica, Daktari Music, la Compagnie KF, la Compagnie du Chien Bleu, la Compagnie Papier.

REFERENCES

Concerts : Zara Moussa, Serendou, Olli & Mood, Olli & the Bollywood Orchestra, Sylvain Barou, Kohann, Mézues, Absinthiasis

Conte : Récits Barbares, Patrik Ewen, Grands Rapides

Cine-concert : « Aladin », « La petite taupe », « The Puppet's Show », « Décrocher la lune », « Rick le Cube »

Théâtre : « L'Homme », « Dans la cendre du ciel », « Dis le moi », « Liberté », « Yemaya », « Kouprianov & Natacha »

Cirque : « Temps troubles », « Un certain endroit du ventre »



1

PERSPECTIVES

Une nouvelle aventure pour Rick

L'équipe de Sati compte réutiliser les principes forts de la première création qui ont fait leurs preuves durant ces trois années de tournée, notamment à travers les retours des spectateurs :

- le décor minimaliste mettant en valeur les différentes manipulations sur le plateau,
- l'écran pensé comme une fenêtre entre le monde réel et le monde virtuel, invitant ainsi les musiciens et le public à interagir avec l'histoire,
- les multiples instruments agencés sur le plateau de façon à créer un mouvement des musiciens sur scène,
- la multidiffusion sonore qui plonge les spectateurs au cœur du film.

Un ciné-concert augmenté, et toujours des surprises...

Pour leur premier spectacle jeune public, les artistes de SATI ont su réinventer le genre du ciné-concert à travers la création d'un film original et par une utilisation subtile des nouvelles technologies. À l'heure où les images en mouvement sont partout, et où le zapping est devenu une seconde nature, cette réflexion sur la place du public et des musiciens face à l'image a permis de redonner un peu de sa magie au contenu audiovisuel.

Pour retrouver cet effet dans la suite des aventures de Rick, les artistes ont décidé de reprendre des techniques similaires (projection sur scène, interaction avec l'écran, participation du public pour aider le héros). Il s'agira ensuite de prendre le contre-pied de ce qui a été fait auparavant en créant une réaction de surprise. Ainsi, les spectateurs habitués au petit personnage cubique retrouveront les codes du premier spectacle et s'émerveilleront de les voir renversés.



2 THEME : LE RAPPORT AU TEMPS

Dans «L'Odyssée de Rick le Cube», Rick partait sur la route pour un voyage initiatique. Cette fois, il a grandi ! Rick part à l'aventure afin de chercher la cause d'un phénomène mystérieux. Au long de l'épopée de leur personnage fétiche à travers différents paysages fantastiques, Erwan et Jesse souhaitent illustrer de manière métaphorique les relations que tout à chacun peut avoir au Temps, en faisant référence aux différents sens du terme :

- d'une part, le «**temps qui passe**».

Pour travailler sur certains contrastes sonores et visuels du spectacle, et afin de créer des impressions au spectateur, les artistes souhaitent mettre l'accent sur les différentes perceptions du temps. En effet, la perception des durées, pour les adultes comme pour les enfants, est souvent singulière parce que très subjective. Les artistes réutilisent ce phénomène.

- d'autre part, le mot «temps» faisant référence au **climat**.

Erwan et Jesse abordent le thème du réchauffement climatique, problème majeur de notre époque. Sans être un film militant qui veut donner des solutions, l'histoire se nourrit de faits réels qui seront ici fantasmés, car les artistes veulent que le film soit un voyage fantastique sur le fond d'un problème contemporain. Ils réutiliseront donc sous forme décalée, parfois comique, ce thème d'actualité en parodiant les solutions insensées que l'Homme peut chercher pour résoudre ce problème grave qu'il a lui-même créé.

3 RESUME DE L'HISTOIRE

L'histoire débute dans la campagne où nous avons quitté Rick. Cependant, le décor a bien changé. L'herbe verte a laissé place à une terre aride et le lit de la rivière s'est asséché. Les poules supportent difficilement cette température caniculaire et cherchent désespérément à s'extraire de leur plumage. Rick décide de remonter le lit de la rivière pour commencer son voyage, afin de trouver les origines de ce changement. Cette scène, qui se veut comique et décalée, est le point de départ d'un nouveau voyage.

Au cours de son périple, Rick traversera un désert à dos de chameau, découvrira la banquise et ses habitants à deux pattes, voguera au gré des courants sur un iceberg en dérive, rencontrera les autochtones d'une île accrochée dans les nuages, et s'étonnera aussi de la vie que mènent les humains dans leur ville climatisée. Il rencontrera ainsi une foule de personnages étonnants, en particulier un petit cube aux angles bien arrondis...

4

DOUBLE LECTURE

Comme dans leur premier spectacle, Jesse & Erwan vont glisser des éléments dans le film permettant une double-lecture à destination des adultes, ou des plus grands enfants.

Ainsi, ce film d'aventure, qui reste toutefois un film d'animation destiné à un jeune public, sera truffé de clins d'oeil en référence aux grands films mythiques d'aventure de la fin des années 80's : les films hollywoodiens que les deux artistes et la plupart des enfants de leur génération visionnaient alors en VHS. On peut entrevoir à travers le titre les lieux insolites que visitait Indiana Jones, ou encore la longue épopée mystérieuse à travers les rêves du héros de L'Histoire sans fin, qui ne durait en fait que quelques minutes dans le monde réel.

5

PROCEDES ARTISTIQUES ET TECHNIQUES

Film d'animation

Visuellement, le film gardera son aspect texturé et coloré. Une place plus importante sera accordée à la technique 3D pour permettre des effets de caméra et des angles de vue originaux. Jesse Lucas souhaite combiner un travail photographique pour les décors avec un rendu 3D proche du papier et inspiré de l'origami pour les personnages. Un soin particulier sera donné à l'aspect graphique pour forger un style simple et original.

Un décor de lumières

Un dispositif constitué de deux vidéo-projecteurs à cour et à jardin permettra de « mapper » le décor minimaliste. Le mapping est une technique qui permet de projeter sur un volume une image qui s'adapte parfaitement au support.

Ce procédé aura pour but de renforcer la porosité entre le monde réel (le plateau, le public) et le film en rajoutant des éléments vidéo directement sur les faces des cubes constituant le décor. Ce dispositif contribuera à illuminer le plateau et il sera accompagné d'une combinaison de projecteurs traditionnels et de LED pour recréer un éclairage intime favorisant la visibilité de l'écran et la lecture du film.

5

PROCEDES ARTISTIQUES ET
TECHNIQUES (SUITE)

La musique, les bruitages, moteurs du voyage

La musique et les bruitages tiennent une place de choix dans l'univers de Rick. Erwan et Jesse collectionnent les instruments atypiques pour proposer un large éventail de textures sonores et pour éveiller la curiosité des spectateurs.

A travers ce nouveau spectacle, le public pourra écouter les musiciens jouer des instruments électroacoustiques comme la kalimba ou encore le banjo, mais il profitera aussi des timbres plus électroniques de divers synthétiseurs analogiques et boîtes à rythmes. Le duo compte mélanger les sons acoustiques aux sons électroniques, afin de créer des ambiances riches et imagées, toujours au service des scènes du film.

Les compositions créées passeront ainsi de la musique contemplative à des musique plus énergiques rappelant parfois les jeux vidéos, en passant par des orchestrations pouvant parodier les thèmes héroïques de certains films d'aventure !

Pour ce nouveau spectacle, les musiciens travaillent sur des dispositifs permettant de visualiser la musique électronique, en utilisant par exemple le mapping du décor pour figurer le déclenchement des sons ou par la fabrication d'interfaces ludiques pour piloter les synthétiseurs.

Une fois de plus, la boîte à bruitages trônera au centre du plateau. Erwan recherche une nouvelle gamme d'objets concrets et insolites permettant de donner vie aux différents personnages du film. Dans l'esprit de SATI, les bruitages appartiennent autant aux images qu'à la musique, et ils permettent de tisser les liens de leur univers audiovisuel.



La multidiffusion : les spectateurs et les artistes dans un même espace

À l'initiative de Jacques-Yves La Fontaine, l'utilisation de la multidiffusion lors du spectacle permettra de faire tomber les barrières entre le public et les artistes. Cette technique, consistant à placer des enceintes en salle et sur le plateau, crée un espace sonore unique. Les musiciens auront ainsi l'impression de vivre l'aventure de Rick avec le public par le biais de ce procédé. C'est pourquoi ils veulent travailler sur une utilisation plus pertinente du système dès la phase de création du spectacle, notamment par l'enregistrement de bruitages en de multiples points ainsi qu'une répartition intelligente des différentes sources musicales et sonores dans l'espace. Combinée à la 3D utilisée, la multidiffusion permettra à Rick et au public de voyager dans des lieux encore insoupçonnés.

RICK LE CUBE ET LES MYSTERES DU TEMPS

Dates à venir

Quelques dates à venir

Grand Pré, *Langueux (22)*

La Tête dans les Nuages, *Angoulême (16)*

L'estran, *Guidel (56)*

Le Florida, *Agen (47)*

File 7, *Magny Le Hongre (77)*

Festival Chorus *(92)*

L'Épicerie Moderne, *Feyzin (69)*

La Vapeur, *Dijon (21)*

L'Ouvre Boîte, *Beauvais (60)*

Quai des Rêves, *Lamballe (22)*

Théâtre Gérard Philippe, *Orléans (45)*

Créée en 2001, L'Armada Productions, association loi 1901, est une structure d'accompagnement, de production et de diffusion de spectacles et a recentré depuis 2009 sa ligne artistique sur le « Jeune et Tout Public ».

L'idée défendue par L'Armada est vraiment d'**inciter parents et enfants à aller voir un concert en famille**, dans de réelles conditions de concert. Les adultes ne sont pas seulement accompagnateurs de leurs enfants, ils viennent aussi pour leur propre plaisir. C'est pourquoi tous les spectacles comportent plusieurs niveaux de lecture et beaucoup de second degré. Des échanges entre adultes et enfants peuvent naître de ces différentes possibilités de compréhension.

La volonté de jouer dans des **lieux dédiés au jeune public** (centres culturels, théâtres, festivals spécialisés) aussi bien que dans des **salles de musiques actuelles** est également bien ancrée dans le projet de L'Armada : donner aux parents l'opportunité de continuer à fréquenter leurs salles préférées sans forcément devoir faire appel à leur babysitter ! Tellement de choses peuvent se nouer autour d'un concert vécu en famille...

La volonté de L'Armada est aussi de donner aux plus jeunes les outils d'analyse qui leur permettront de faire leurs choix et de se positionner face à l'offre musicale omniprésente de médias tels que la télévision, Internet ou encore la téléphonie.

L'alternative consiste, entre autres, à leur faire découvrir de nouveaux sons, des styles musicaux variés pour en faire de **petites oreilles avisées**.

Cela consiste également à **mettre l'enfant en contact direct avec l'artiste** et, par le biais de cette rencontre, à lui faire appréhender un corps de métier, un quotidien qui ne ressemble pas toujours à la vie de château dépeinte par certains médias.

L'Armada Productions mène donc une démarche « militante » en travaillant auprès des institutions **pour une reconnaissance du secteur jeune public dans les musiques actuelles, auprès des familles mais aussi auprès des acteurs culturels** qui programment encore peu ce type de proposition, essentiellement par manque de connaissance.

CONTACTS

Diffusion :

Marina Filomar / marina@armada-productions.com

Production :

Clémence Hugo / clemence@armada-productions.com

02 99 54 32 02 / 06 68 60 32 02

www.armada-productions.com